

## Zmluva o spolupráci č. MAGS BO1800002 /2018

uzatvorená podľa § 269 ods. 2 zákona č. 513/1991 Zb. Obchodný zákonník v platnom znení a § 26 zákona č. 377/1990 Zb. o Hlavnom meste Slovenskej republiky Bratislave v platnom znení (ďalej len „Zmluva“)

1/

**Názov/ Obchodné meno** : **FORESPO PETRŽALKA CITY a. s.**  
**Sídlo** : Karloveská 34, 841 04 Bratislava  
**Zapísaná v** : Obchodnom registri Okresného súdu Bratislava I, oddiel Sa, Vložka číslo 5202/B  
**Zastúpená** : Ing. Vladimír Salkovič, predseda predstavenstva  
Mgr. Karol Jamriška, člen predstavenstva  
**IČO** : 46 006 184  
**DIČ** : 2023182568  
**IČ DPH** : SK 2023182568  
**IBAN** : SK 68 6500 0000 0000 2031 9078

/ďalej len „Poskytovateľ“/

2/

**Názov/ Obchodné meno** : **Hlavné mesto slovenskej republiky Bratislava**  
**Sídlo** : Primaciálne námestie č. 1, 814 99 Bratislava  
**IČO** : 603 481  
**DIČ** : 2020372596  
**Zastúpené** : JUDr. Ivo Nesrovnal, primátor

/ďalej len „Prijímateľ“/

/ Poskytovateľ a Prijímateľ ďalej aj ako „Zmluvné strany“/

3/

**Názov/ Obchodné meno** : **Petržalka City A, a. s.**  
**Sídlo** : Hviezdoslavovo nám. 15, 811 02 Bratislava  
**Zapísaná v** : Obchodnom registri Okresného súdu Bratislava I oddiel Sa, vložka číslo 4680/B  
**Zastúpená** : Ing. Martin Liptaj, člen predstavenstva  
**IČO** : 44 493 592  
**DIČ** : 2022791243  
**IČ DPH** : SK 2022791243  
**IBAN** : SK 79110000000002944006409

/ďalej len „PCA“/

**Preambula**

Zmluvné strany dňa 20.09.2016 uzatvorili Zmluvu o spolupráci č. MAG 356208/2016 pri zabezpečení výstavby stavebných objektov SO 15.1 Úprava križovatky Rusovská cesta – Hálova ul., SO 15.1.1 Úprava križovatky Rusovská cesta – Hálova ul., dynamická signalizácia, SO 15.2 Úprava križovatky Hálova ul. – Belinského, SO 15.4 Úprava križovatky Rusovská cesta – Jantárová, ktorá je súčasťou stavby „Petržalka City – lokalita A – 2.etapa -Chorvátske rameno – Hálova – Rusovská cesta, Bratislava 5 – časť stavby etapa 2A, SO 03 Polyfunkčný dom B“ (*dalej ako „Zmluva o spolupráci“*) predmetom ktorej bola dohoda Zmluvných strán a PCA o podmienkach spolupráce pri príprave a realizácii stavebných objektov SO 15.4 Úprava križovatky Rusovská cesta – Jantárová (*dalej ako „Úprava križovatky Rusovská cesta – Jantárová“*), podľa projektovej dokumentácie pre stavebné povolenie stavebných objektov SO 15.4.1 Dočasná úprava križovatky Rusovská – Jantárová, stavebné riešenie, SO 15.4.2 Dočasná úprava križovatky Rusovská – Jantárová, CSS, SO 15.4.3 Dočasná úprava križovatky Rusovská Jantárová, CSS, koordinačný kábel, SO 15.4.4 Dočasná úprava križovatky Rusovská – Jantárová, verejné osvetlenie, SO 15.4.5 Prípojka NN pre CSS a SO 15.1 Úprava križovatky Rusovská cesta – Hálova ul., SO 15.1.1 Úprava križovatky Rusovská cesta – Hálova ul., dynamická signalizácia, SO 15.2 Úprava križovatky Hálova ul. – Belinského, podľa projektovej dokumentácie pre územné rozhodnutie a úprava vzájomných práv a povinností zmluvných strán a PCA pri plnení tejto Zmluvy o spolupráci.

Účelom uzatvorenia Zmluvy o spolupráci bolo zabezpečenie vybudovania stavby Úprava križovatky Rusovská cesta - Jantárová zo strany Poskytovateľa a PCA v spolupráci s Prijímateľom a to v nadväznosti na plánovanú realizáciu stavby „PETRŽALKA CITY – lokalita A – 2. etapa – súbor stavieb Bratislava, Petržalka, Chorvátske rameno – Hálova – Rusovská cesta – časť stavby etapa 2A, SO 03 Polyfunkčný dom B“ podľa rozhodnutia príslušného stavebného úradu o zmene stavby „Petržalka CITY - lokalita A – 2. etapa – súbor stavieb Bratislava, Petržalka, Chorvátske rameno – Hálova – Rusovská cesta – časť stavby etapa 2A, SO 03 Polyfunkčný dom B“ (na účely tejto Zmluvy aj len „**Polyfunkčný dom B**“), pre ktorú bolo v rámci konania o povolení zmeny stavby pred dokončením nevyhnutné získať súhlasné záväzné stanovisko Prijímateľa so zmenou stavby pred dokončením.

V rámci blížiacej sa realizácie projektu Prijímateľa - NS MHD 2. časť Bosákova ulica – Janíkov dvor bude celá križovatka Rusovská cesta - Jantárová premiestnená do inej polohy a taktiež dôjde k rôznym iným zmenám ako napr. premiestnenie priechodov pre chodcov, premiestnenie zastávok MHD, vybudovanie príľahlých chodníkov, cyklistických cestičiek atď. Keďže na základe vyššie uvedeného je zrejmé, že v prípade realizácie Úpravy križovatky Rusovská cesta - Jantárová podľa pôvodnej Zmluvy o spolupráci by následnou realizáciou projektu NS MHD 2. časť Bosákova ulica – Janíkov dvor došlo k úplnému zmareniu tejto investície, Zmluvné strany a PCA pristúpili k rozhodnutiu ukončiť zmluvný vzťah vyplývajúci zo Zmluvy o spolupráci formou dohody (*dalej aj ako „Dohoda o ukončení Zmluvy o spolupráci“*) a uzatvoriť medzi sebou nový zmluvný vzťah, na základe ktorého dôjde zo strany Poskytovateľa a PCA k uskutočneniu iných - „alternatívnych prác“ za účelom efektívnejšieho využitia finančných prostriedkov v prospech občanov na dotknutom území. Hodnota finančných prostriedkov na uskutočnenie „alternatívnych prác“ bude predstavovať rovnakú sumu, aká by musela byť Poskytovateľom a PCA preinvestovaná do Úpravy križovatky Rusovská cesta – Jantárová v zmysle Zmluvy o spolupráci. Účelom uskutočnenia týchto „alternatívnych prác“, ktorých podmienky uskutočnenia a práva a povinnosti s tým spojené budú upravené v tejto Zmluve, je najmä oprava, úprava, revitalizácia a zhodnotenie majetku Prijímateľa slúžiaceho verejnosti v okolí stavby PETRŽALKA CITY – lokalita A – 2. etapa – súbor stavieb Bratislava, Petržalka, Chorvátske rameno – Hálova – Rusovská cesta,

ktorej výstavba bola povolená na základe Rozhodnutia Mestskej časti Bratislava – Petržalka, Kutlíkova 17, 852 12 Bratislava ako príslušného stavebného úradu o umiestnení stavby zo dňa 7.5.2009, vydaným pod zn. UKSP 5100-TX1/09-Ja-16, ktoré nadobudlo právoplatnosť dňa 7. 5. 2009 a Stavebného povolenia 2. etapy stavby polyfunkčného komplexu „Petržalka City – lokalita A - Chorvátske rameno – Hálova – Rusovská cesta, Bratislava 5“ – stavebný objekt SO 03 Polyfunkčný bytový dom B a s ním súvisiace stavebné objekty“ vydaného pod zn. UKSP 9356, 799/3-TX1/12,13-Ga-50 zo dňa 26. 4. 2013, ktoré nadobudlo právoplatnosť 26. 4. 2013 a Rozhodnutia o povolení stavby pred jej dokončením pod zn. 2718/2016/10-UKSP/5-Ku-18 zo dňa 23.09.2016, ktoré nadobudlo právoplatnosť 28.10.2016, a ktorá bude postavená na pozemku parc. č. 3603/9 zapísanom na LV č. 3821 a nachádzajúcom sa v katastrálnom území Petržalka, obec BA-m.č. PETRŽALKA, okres Bratislava V (ďalej aj len „**PETRŽALKA CITY – lokalita A – 2. etapa – súbor stavieb Bratislava, Petržalka, Chorvátske rameno – Hálova – Rusovská cesta**“).

### **Článok I.** **Predmet zmluvy**

1. Predmetom tejto Zmluvy je dohoda Zmluvných strán a PCA o podmienkach spolupráce pri príprave a realizácii prác podľa prílohy č. 1, prílohy č. 2, prílohy č. 3 a prílohy č. 4 tejto Zmluvy a úprava vzájomných práv a povinností Zmluvných strán a PCA pri plnení tejto Zmluvy.
2. Účelom tejto Zmluvy je realizácia opravy, úpravy, revitalizácie a zhodnotenia majetku Prijímateľa slúžiaceho verejnosti, ktorý sa nachádza v okolí stavby PETRŽALKA CITY – lokalita A – 2. etapa – súbor stavieb Bratislava, Petržalka, Chorvátske rameno – Hálova – Rusovská cesta, zo strany Poskytovateľa v spolupráci s PCA a Prijímateľom v zmysle prílohy č. 1, prílohy č. 2, prílohy č. 3, prílohy č. 4 Zmluvy a v zmysle ďalších podmienok uvedených v tejto Zmluve.

### **Článok II.** **Práva a povinnosti**

1. Zmluvné strany a PCA sú povinné konať vždy vo vzájomnej súčinnosti tak, aby bol účel tejto Zmluvy splnený riadne a včas. Poskytovateľ sa zaväzuje zrealizovať:
  - Opravu povrchu vozovky Rusovská cesta – Hálová,
  - Revitalizáciu zvodidiel a zábradlia na moste cez Chorvátske rameno,
  - Dosvietenie labutieho priechodu,
  - Opravu dočasného nástupištia vrátane zastávky MHD „Jungmanova“ pri Chorvátskom ramene,a to v zmysle prílohy č. 1, prílohy č. 2, prílohy č. 3, prílohy č. 4 tejto Zmluvy, v zmysle Zmluvy a v súlade s prípadnými dodatočnými požiadavkami Prijímateľa vzájomne odsúhlasenými Zmluvnými stranami a PCA (ďalej ako „Projekt“).
2. Poskytovateľ sa zaväzuje zrealizovať Projekt najneskôr do 31.08.2018. Závazok Poskytovateľa zrealizovať Projekt bude splnený, ak budú vykonané všetky práce v zmysle Zmluvy a jej príloh a v súlade s prípadnými dodatočnými požiadavkami Prijímateľa vzájomne odsúhlasenými Zmluvnými stranami a PCA a budú získané všetky potrebné povolenia, vyjadrenia, stanoviská a rozhodnutia k riadnemu realizovaniu Projektu, a užívaniu výsledku Projektu, nie však stavebné povolenie, ani kolaudačné

rozhodnutie (bod 5 tohto článku Zmluvy). Termín zrealizovania Projektu a súvisiace termíny uvedené v tejto Zmluve sa predlžujú v prípade, ak Prijímateľ neposkytne súčinnosť podľa tejto Zmluvy alebo z dôvodov, ktoré nie sú na strane Poskytovateľa a objektívne bránia realizácii plnenia v dohodnutom termíne.

3. Poskytovateľ sa zaväzuje na vykonanie činností podľa bodu 1 tohto článku Zmluvy vynaložiť finančné prostriedky v sume maximálne 325.000 EUR bez DPH (ďalej ak ako „Cena Projektu“). Do Ceny Projektu sa započítavajú iba náklady spojené s vykonaním prác a obstaraním materiálu potrebného na vykonanie činností podľa bodu 1 tohto článku Zmluvy. Presný rozpis maximálnej výšky nákladov, ktoré majú byť Poskytovateľom vynaložené na realizáciu Projektu s rozdelením na ich jednotlivé časti, ktorý bol odsúhlasený Zmluvnými stranami a PCA je uvedený v prílohe č. 5 tejto Zmluvy. Vynaloženie finančných prostriedkov v sume uvedenej v prvej vete tohto bodu (Cena Projektu) a ich súlad s prílohou č. 5 tejto Zmluvy preukáže Prijímateľ Poskytovateľovi písomným súpisom vykonaných prác a použitých materiálov spolu s uvedením ich ocenenia podľa jednotlivých položiek. Prílohou súpisu vykonaných prác budú faktúry prípadne iné doklady riadne preukazujúce hodnotu vykonaných prác, resp. použitých materiálov uvedenú v súpise vykonaných prác.
4. Zmluvné strany a PCA potvrdzujú, že stavebníkom počas celého priebehu realizácie Projektu bude Poskytovateľ, s čím Poskytovateľ bezvýhradne súhlasí.
5. Zmluvné strany a PCA berú na vedomie, že všetky práce resp. opravy, úpravy, alebo stavby, ktoré sú súčasťou Projektu v zmysle bodu 1 tohto článku Zmluvy podliehajú ohláseniu na príslušnom stavebnom úrade v súlade s príslušnými ustanoveniami zákona č. 50/1976 Zb. o územnom plánovaní a stavebnom poriadku (stavebný zákon), alebo pre tieto práce resp. opravy, úpravy, alebo stavby nie je potrebné žiadne ohlásenie príslušnému stavebnému úradu ani vydanie povolenia podľa platnej legislatívy (s výnimkou odsúhlasenia opráv a úprav Prijímateľom ako vlastníkom). Pre odstránenie akýchkoľvek pochybností sa Zmluvné strany a PCA výslovne dohodli, že predmetom tejto Zmluvy, nie je zabezpečenie získania žiadnych stavebných povolení, ani kolaudačných rozhodnutí, Poskytovateľom alebo spoločnosťou PCA. Úprava práv a povinností Zmluvných strán a PCA vo vzťahu k zabezpečeniu získania stavebných povolení a kolaudačných rozhodnutí vzťahujúcich sa na Projekt alebo jeho časť môže byť predmetom dodatku k tejto Zmluve, ktorý Zmluvné strany a PCA uzatvoria v zmysle bodu 7 tohto článku Zmluvy.
6. Poskytovateľ sa zaväzuje zabezpečiť všetky úkony potrebné k príprave a realizácii Projektu vrátane podania všetkých potrebných žiadostí, získanie súhlasov, rozhodnutí, stanovísk a vyjadrení dotknutých orgánov a/alebo fyzických a právnických osôb a uzatvorenia potrebných právnych vzťahov ak budú tieto súhlasy, rozhodnutia, stanoviská, vyjadrenia a právne vzťahy potrebné za účelom prípravy a realizácie Projektu a vykonanie všetkých úkonov potrebných k ohláseniu stavby, prác alebo stavebných či terénnych úprav, ktoré majú byť v zmysle tejto Zmluvy uskutočnené, pričom všetky tieto úkony vykoná Poskytovateľ na vlastné náklady, ktoré sa nezapočítavajú do Ceny Projektu.
7. Zmluvné strany a PCA sa dohodli, že ak dodatočne zistia, že na realizáciu Projektu alebo jeho časti nepostačuje ohlásenie na príslušnom stavebnom úrade, ale je potrebné podať žiadosť o vydanie stavebného povolenia, alebo v prípade ak po ohlásení príslušný stavebný úrad určí, že na uskutočnenie Projektu alebo jeho časti nepostačuje ohlásenie,

ale je potrebné vydanie stavebného povolenia, uzatvoria dodatok k tejto Zmluve, predmetom ktorého bude úprava predmetu Zmluvy spočívajúca v nahradení tej časti Projektu, ktorá na svoju realizáciu bude vyžadovať vydanie stavebného povolenia a kolaudačného rozhodnutia inými prácami, na ktorých realizáciu bude potrebné najviac ohlásenie príslušnému stavebnému úradu, alebo ktorého predmetom bude zmena termínov realizácie tej časti Projektu, ktorá na svoju realizáciu bude vyžadovať vydanie stavebného povolenia a kolaudačného rozhodnutia a to tak, že termín realizácie dotknutej časti Projektu bude vo vzťahu k potrebe vydania stavebného povolenia a kolaudačného rozhodnutia alikvotne predĺžený. V prípade, ak Zmluvné strany a PCA pristúpia k uzatvoreniu dodatku k Zmluve, predmetom ktorého bude zmena termínov realizácie tej časti Projektu, ktorá na svoju realizáciu bude vyžadovať vydanie stavebného povolenia a kolaudačného rozhodnutia, upraví sa zároveň vzájomné práva a povinnosti vzťahujúce sa k stavebnému a kolaudačnému konaniu.

8. Poskytovateľ sa zaväzuje, že v prípade ak nastane situácia predvídaná v rámci bodu 7 tohto článku Zmluvy a Zmluvné strany a PCA pristúpia k uzatvoreniu dodatku k Zmluve, predmetom ktorého bude zmena termínov realizácie tej časti Projektu, ktorá na svoju realizáciu bude vyžadovať vydanie stavebného povolenia a kolaudačného rozhodnutia, zabezpečí všetky potrebné úkony smerujúce k riadnemu získaniu stavebného povolenia a kolaudačného rozhodnutia na dotknutú časť Projektu a to v lehote, ktorú Zmluvné strany a PCA stanovujú v rámci dodatku v zmysle predchádzajúceho bodu tohto článku Zmluvy. V takom prípade sa všetky náklady v súvislosti so zabezpečením stavebného povolenia a/alebo kolaudačného rozhodnutia (vrátane, avšak nielen, náklady projekčných prác, inžinieringu, súvisiacich administratívnych poplatkov a konaní) zohľadnia (započítajú) do Ceny Projektu.
9. Poskytovateľ sa bezvýhradne zaväzuje znášať všetky náklady na prípravu a realizáciu Projektu, vrátane nákladov súvisiacich s katastrálnym konaním alebo akýmkoľvek iným správnym konaním, prípadne nákladov spojených s odstránením väd a nedorobkov, a to bez nároku na náhradu.
10. Poskytovateľ sa zaväzuje poskytnúť Prijímateľovi správu o stave plnenia svojich povinností v zmysle Zmluvy, a to do 14 dní odo dňa doručenia písomnej požiadavky Prijímateľa o dodanie stavu plnenia povinností podľa tejto Zmluvy Poskytovateľovi.
11. Poskytovateľ vyhlasuje, že napriek tomu, že časť lehoty stanovenej na prípravu a realizáciu Projektu pripadá na zimné mesiace a klimatické podmienky môžu mať vplyv na postup pri realizácii Projektu, svoj záväzok vyplývajúci mu z tejto Zmluvy je schopný splniť riadne a včas.
12. Všetky súčasti Projektu, vrátane celej dokumentácie potrebnej k jeho riadnemu užívaniu sa Poskytovateľ po riadnom zrealizovaní Projektu v zmysle tejto Zmluvy zaväzuje protokolárne bezodplatne previesť do vlastníctva Prijímateľa, a to do 15 dní od zrealizovania Projektu, najneskôr však do 15.09.2018. Ak si Prijímateľ nesplní svoju povinnosť podľa tohto bodu, je povinný zaplatiť zmluvnú pokutu vo výške 1.000 EUR. Zmluvná pokuta podľa tohto bodu bude splatná po uplynutí lehoty 10 dní odo dňa, kedy Prijímateľ vyzve Poskytovateľa na dodatočné splnenie si jeho povinnosti vyplývajúcej mu z tohto ustanovenia. Výzvu môže Prijímateľ zaslať Poskytovateľovi ihneď po tom, čo sa Poskytovateľ dostane do omeškania so splnením povinnosti vyplývajúcej mu z tohto ustanovenia.

13. **Súčinnosť Prijímateľa.** Prijímateľ sa zaväzuje počas trvania tejto Zmluvy poskytovať Poskytovateľovi a PCA všetku potrebnú súčinnosť, ktorú možno od neho v zmysle platných právnych predpisov spravodlivo požadovať, a to za účelom riadneho plnenia povinností a záväzkov Poskytovateľa a PCA vyplývajúcich im z tejto Zmluvy, a to najmä, nie však výlučne:

- a) poskytovať súčinnosť a uskutočniť všetky právne a faktické úkony, ktoré od neho možno v zmysle platných právnych predpisov požadovať, potrebné pre realizáciu a kolaudáciu Projektu a/alebo Polyfunkčného domu B, a to najmä, nie však výlučne pri zaobstaraní stavebného povolenia, kolaudačného rozhodnutia a iných rozhodnutí nevyhnutných v rámci administratívnych konaní v zmysle príslušných právnych predpisov;
- b) vydať akékoľvek súhlasy, kladné vyjadrenia, rozhodnutia a stanoviská, ktoré sú nevyhnutné pre realizáciu a kolaudáciu Projektu a/alebo Polyfunkčného domu B, najmä, nie však výlučne, v stavebnom a kolaudačnom konaní;
- c) neuskutočniť neodôvodnené právne alebo faktické úkony, ktoré môžu mať za následok predĺženie alebo marenie realizácie a kolaudácie Projektu a/alebo Polyfunkčného domu B;
- d) v prípade, že Prijímateľ nie je vlastníkom nehnuteľností, na ktorých má Poskytovateľ realizovať plnenie podľa tejto Zmluvy, poskytovať súčinnosť a uskutočniť všetky právne a faktické úkony potrebné k uzavretiu nájomných alebo iných zmlúv o užívaní nehnuteľností, na ktorých sa má realizovať Projekt alebo ktorých užívanie je nevyhnutné pri realizácii Projektu, s ich vlastníkmi alebo inými osobami oprávnenými uzavrieť nájomnú alebo obdobnú zmluvu s Poskytovateľom, a to pre Poskytovateľa za obvyklých alebo výhodnejších podmienok v danom čase na danom území za účelom výstavby obdobnej verejnoprospešnej stavby (tzn. nie za nevýhodnejších ako obvyklých podmienok). Povinnosť Prijímateľa poskytovať súčinnosť podľa tohto bodu platí len v prípadoch, kedy vlastníkmi alebo inými osobami oprávnenými uzavrieť nájomnú alebo obdobnú zmluvu s Poskytovateľom bude právnická osoba v rámci ktorej má Prijímateľ postavenie ovládajúcej osoby; komunikovať s Poskytovateľom bez zbytočného odkladu, a informovať Poskytovateľa najmä o akýchkoľvek okolnostiach, konaniach či nekonaniach alebo procesoch, o ktorých sa dozvie a ktoré by mohli byť spôsobilé predĺžiť termíny realizácie a administratívnych konaní vo vzťahu k Projektu a/alebo Polyfunkčnej budovy B, alebo ktoré by mohli podstatným spôsobom ovplyvniť plnenie povinností Poskytovateľa podľa Zmluvy;
- e) bez zbytočného odkladu rokovať o prípadných zmenou legislatívy vyvolaných alebo racionalizačných a optimalizačných zmenách v plnení určenom v prílohách Zmluvy, za predpokladu súčasného zachovania účelu a verejnoprospešného záujmu Projektu;
- f) nadobudnúť do svojho vlastníctva a protokolárne prevziať od Poskytovateľa Projekt po jeho dokončení bez zbytočného odkladu po doručení výzvy Poskytovateľa;
- g) písomne odsúhlasiť kompletne zadanie pre aktualizáciu plnenia podľa tejto Zmluvy a jej príloh, najneskôr do 10 pracovných dní od doručenia písomnej žiadosti Poskytovateľa, resp. PCA;
- h) aktívne sa zúčastňovať preberania Projektu, resp. každej jeho časti pri ich dodaní jednotlivými zhotoviteľmi, odovzdávaný Projekt, resp. jeho časti s odbornou starostlivosťou skontrolovať a prípadné zistené vady uviesť v preberacom protokole;

- i) prevziať od Poskytovateľa práva zo zodpovednosti za vady, ako aj zo záruk voči zhotoviteľom Projektu, resp. jeho častí a všetky tieto práva uplatňovať priamo voči týmto osobám.
14. V prípade, ak na účely stavebného konania bude musieť Poskytovateľ preukázať iné právo k pozemku alebo stavbe vo vlastníctve Prijímateľa v zmysle § 139 ods. 1 zákona č. 50/1967 Zb. o územnom plánovaní a stavebnom poriadku (stavebný zákon) (*ďalej aj ako „Stavebný zákon“*), Prijímateľ sa zaväzuje vykonať všetky potrebné úkony aby mohol uzatvoriť s Poskytovateľom potrebný právny vzťah tak, aby tento právny vzťah bol kvalifikovaným právnym vzťahom na účely preukázania iného práva Poskytovateľa k pozemku alebo stavbe vo vlastníctve Prijímateľa v zmysle vyššie uvedeného ustanovenia Stavebného zákona.

### **Článok 3** **Trvanie a ukončenie zmluvy**

1. Táto zmluva sa uzatvára na dobu určitú do 31.12.2018 alebo do splnenia účelu tejto Zmluvy, podľa toho, ktorá z uvedených skutočností nastane skôr.
2. Zmluvné strany a PCA sa dohodli, že ak Poskytovateľ nesplní svoj záväzok zrealizovať Projekt v súlade s podmienkami stanovenými v Zmluve a jej prílohách v lehote najneskôr do 31.08.2018, môže Prijímateľ od tejto Zmluvy okamžite odstúpiť a zároveň si uplatniť zmluvnú pokutu podľa článku 4 tejto Zmluvy.
3. Ak nastane situácia podľa bodu 2 tohto článku Zmluvy, Prijímateľ zabezpečí dokončenie realizácie Projektu sám alebo prostredníctvom tretej osoby. V takom prípade sa Poskytovateľ zaväzuje vykonať všetky úkony potrebné k postúpeniu všetkých práv a povinností na Prijímateľa, ktoré sú, respektíve budú potrebné na riadne dokončenie realizácie Projektu.
4. Úkony podľa predchádzajúceho bodu tohto článku uskutoční Poskytovateľ bez nároku na akúkoľvek odmenu alebo refundáciu nákladov od Prijímateľa.

### **Článok 4** **Zmluvná pokuta**

1. V prípade ak Prijímateľ odstúpi od Zmluvy v zmysle bodu 2 článku 3 tejto Zmluvy, je oprávnený si voči Poskytovateľovi uplatniť zmluvnú pokutu vo výške zodpovedajúcej nákladom, ktoré bude potrebné vynaložiť na riadnu realizáciu resp. dokončenie realizácie Projektu v zmysle článku 2. ods. 1 tejto Zmluvy, maximálne však vo výške 325.000,- EUR. Ak sa Zmluvné strany nedohodnú na výške zmluvnej pokuty písomne inak, tak výška zmluvnej pokuty sa bude rovnať sume nákladov, ktoré budú stanovené znaleckým posudkom ako náklady potrebné na riadnu realizáciu (alebo úplné dokončenie realizácie) Projektu v zmysle článku 2. ods. 1 tejto Zmluvy, maximálne však v sume 325.000,- EUR.
2. Zmluvné strany a PCA vyhlasujú, že súhlasia so zmluvnou pokutou a jej výškou respektíve spôsobom jej určenia podľa predchádzajúceho bodu tohto článku. Poskytovateľ a PCA zároveň vyhlasujú, že zmluvná pokuta je primeraná rozsahu ňou zabezpečovanej povinnosti.

3. Zmluvná pokuta, ak sa Zmluvné strany a PCA písomne nedohodnú inak, sa stane splatnou uplynutím 10 dní odo dňa doručenia písomnej výzvy Prijímateľa na adresu Poskytovateľa. Súčasťou výzvy bude znalecký posudok určujúci výšku nákladov podľa bodu 4 článku 1 tejto Zmluvy.
4. Zmluvné strany a PCA sa dohodli, že znalca na vykonanie znaleckého posudku, za účelom určenia nákladov na účely výpočtu zmluvnej pokuty v zmysle tohto článku, navrhne Prijímateľ zo zoznamu znalcov zapísaných do zoznamu znalcov, tlmočníkov a prekladateľov vedeného Ministerstvom spravodlivosti Slovenskej republiky. Ak sa strany nezhodnú na znalcovi, hodnota nákladov na účely výpočtu zmluvnej pokuty bude určená Ústavom súdneho inžinierstva Žilinskej univerzity v Žiline.
5. Náklady spojené s vypracovaním znaleckého posudku je povinný znášať Poskytovateľ.
6. Úhradou zmluvnej pokuty podľa tohto článku Zmluvy sa povinnosť Poskytovateľa zrealizovať Projekt považuje za splnenú v celom rozsahu, a Prijímateľ sa zaväzuje nepožadovať dokončenie Projektu ani nepodmieňovať svoje súhlasy, vyjadrenia a iné akty Prijímateľa zrealizovaním, resp. dokončením Projektu.

#### **Článok 5** **Zabezpečenie**

1. Zmluvné strany a PCA sa dohodli, že na zabezpečenie budúceho podmieneného záväzku Poskytovateľa uhradiť Prijímateľovi zmluvnú pokutu podľa článku 4 tejto Zmluvy, vystaví Poskytovateľ v deň podpisu tejto Zmluvy vlastnú zabezpečovaciu blankozmenku v prospech Prijímateľa ako zmenkového veriteľa resp. remitenta so zmenkovým ručením spoločnosti PCA, s doložkami „bez protestu“ a „nie na rad“ a doručí ju Prijímateľovi, ktorý ju protokolárne prevezme. Prijímateľ je oprávnený vyplniť blankozmenku a urobiť tak z nej riadnu zmenku výlučne v prípade, že Poskytovateľ nezaplatí dobrovoľne zmluvnú pokutu v termíne jej splatnosti podľa článku 4 ods. 3 Zmluvy, ani v dodatočnej najmenej 5 dňovej lehote. Detailné podmienky vyplnenia blankozmenky sa budú riadiť osobitnou dohodou Zmluvných strán a PCA o vyplňovacom práve k blankozmenke, ktorú podpíšu v deň vystavenia a doručenia blankozmenky Prijímateľovi.

#### **Článok 6** **Záverečné ustanovenia**

1. Poskytovateľ, Prijímateľ a PCA vyhlasujú, že sú si vedomí toho, že platné a účinné uzatvorenie tejto Zmluvy je podmienkou nadobudnutia účinnosti Dohody o skončení Zmluvy o spolupráci.
2. Táto Zmluva sa vyhotovuje v siedmych (7) vyhotoveniach s platnosťou originálu, z ktorých po podpísaní Zmluvnými stranami a PCA dostane Poskytovateľ dve (2) vyhotovenia, Prijímateľ štyri (4) vyhotovenia a PCA jedno (1) vyhotovenie.
3. Neoddeliteľnou súčasťou tejto Zmluvy tvoria nasledujúce prílohy:
  - Príloha č. 1 – Oprava povrchu vozovky Rusovská - Hálová
  - Príloha č. 2 – Revitalizácia zvodidiel a zábradlia na moste cez Chorvátske rameno
  - Príloha č. 3 – Dosvietenie labutieho priechodu
  - Príloha č. 4 – Oprava dočasného nástupišt'a vrátane zástavy pri Chorvátskom ramene



- Príloha č. 5 – Odsúhlasená cenová kalkulácia

4. Zmluvné strany a PCA vyhlasujú, že ich zmluvná voľnosť nie je obmedzená, túto Zmluvu uzatvorili na základe ich slobodnej vôle, Zmluva nebola uzatvorená v tiesni a za nápadne nevýhodných podmienok, Zmluvu si prečítali, jej obsahu rozumejú a na znak súhlasu ju podpisujú.
5. Zmluvné strany a PCA sa dohodli, že meniť a dopĺňať túto Zmluvu možno len po vzájomnej dohode formou písomných a očíslovaných dodatkov.
6. V prípade, že ktorékoľvek ustanovenie tejto Zmluvy stane neplatné, prípade bude označené súdom za nedostatočne určité alebo nevykonateľné, nebude to mať vplyv na platnosť a účinnosť ostatných ustanovení Zmluvy, pričom Zmluvné strany a PCA sa zaväzujú takúto neplatnosť, nedostatočnú určitosť alebo nevykonateľnosť prostredníctvom dodatku k tejto Zmluve odstrániť tak, aby nebol účel tejto Zmluvy ohrozený.
7. Zmluvné strany a PCA berú na vedomie, že táto Zmluva bude v zmysle § 5a zákona č. 211/2000 Z. z. o slobodnom prístupe k informáciám a o zmene a doplnení niektorých zákonov v znení neskorších predpisov zverejnená na webovom sídle Prijímateľa.
8. Táto Zmluva nadobúda platnosť dňom jej podpísania Zmluvnými stranami a PCA a účinnosť dňom nasledujúcim po dni jej zverejnenia na webovom sídle Prijímateľa v súlade s bodom 4 tohto článku Zmluvy.

V Bratislave dňa 28.2.2018

V Bratislave dňa 1.3.2018

Za Poskytovateľa

Za Prijímateľa

**FORESPO PETRŽALKA CITY a. s.**

**Hlavné mesto Slovenskej republiky Bratislava**

.....  
Ing. Vladimír Salkovič  
predseda predstavenstva  
Mgr. Karol Jamriška  
člen predstavenstva

.....  
JUDr. Ivo Nesrovnal  
primátor



V Bratislave dňa 28.2.2018

Za PCA  
**Petržalka city A, a. s.**

.....  
Ing. Martin Liptaj  
člen predstavenstva

## **Príloha č. 1 – Oprava povrchu vozovky Rusovská - Hálová**

celková opravovaná plocha: 8000 m<sup>2</sup> vid' situácia č. 1

Oprava v hrúbke 11 cm, v situácií vyznačené ako fialová farba

- odfrézovanie existujúcich živičných vrstiev v hrúbke 11 cm
- vyčistenie podkladu
- vyrovnanie podkladu AC 16 L, I.PMB 45/80-75
- Pokládka AC 16 L, I.PMB 45/80-75 – 1x6cm + 1xspoj.nat.0,5kg/m<sup>2</sup>
- Pokládka AC O 11 I.PMB 45/80-75 - 1x5cm +1xspoj.nat.0,5kg/m<sup>2</sup>

Oprava v hrúbke 5 cm, v situácií vyznačené ako tyrkysová farba

- odfrézovanie existujúcich živičných vrstiev v hrúbke 5 cm
- vyčistenie podkladu
- vyrovnanie podkladu AC 16 L, I.PMB 45/80-75
- Pokládka AC O 11 I.PMB 45/80-75 - 1x5cm +1xspoj.nat.0,5kg/m<sup>2</sup>

Pri prácach treba uvažovať s potrebou zarezania pracovných spojov do hrúbky 11 a 5 cm a s ošetrovaním pracovných spojov asfaltovou zálievkou. Rovnako treba uvažovať s výškovou úpravou existujúcich uličných vpustov a s výškovou úpravou šachtových poklopov. Počas prác je potrebné udržiavať prenosné dopravné značenie. Počet a druh dopravných značiek je závislý od schváleného projektu organizácie dopravy. Pred začatím prác je potrebné si vybaviť u príslušného cestného orgánu povolenie čiastočnej uzávierky v zmysle projektu organizácie dopravy odsúhlasený dopravou komisiou.

## Príloha č. 2 – Revitalizácia zvodidiel cez Chorvátske rameno

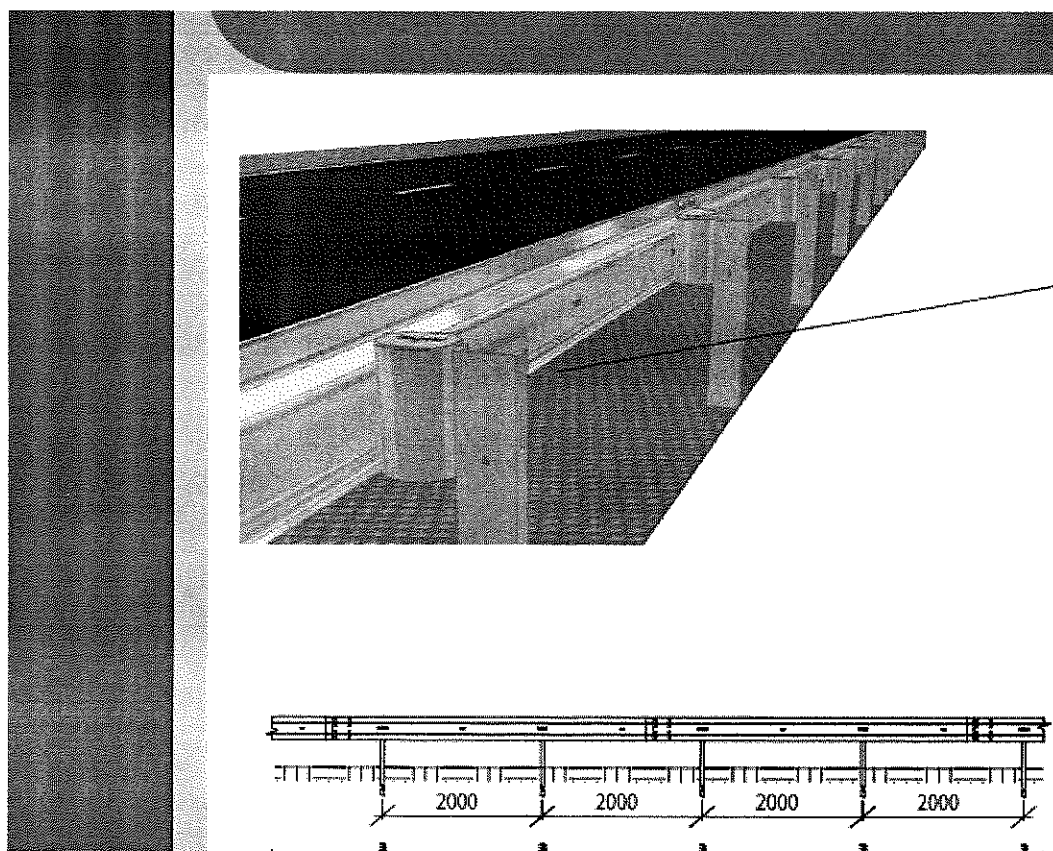
Požadovaná dĺžka výmeny zvodidiel je 105 m

Oceľové zvodidlo predstavuje kompletnú oceľovú konštrukciu pozostávajúcu obyčajne z pozdĺžnych zvodníc, stĺpikov, dištančných prvkov a spojovacieho materiálu. Všetky súčasti oceľových zvodidiel musia vyhovovať TPV jednotlivých schválených typov zvodidiel svojimi rozmermi a kvalitou použitého materiálu. Musia zodpovedať základným ustanoveniam TKP časť 20. Protikorózna ochrana oceľových prvkov musí vyhovovať požiadavkám TP 05/2004.

Osadzovanie a montáž konkrétnych typov oceľových zvodidiel sa musí robiť podľa schváleného TchP a TPV. Kotvenie stĺpikov oceľových zvodidiel sa zhotoví v súlade s podmienkami TPV. Osadzovanie cestných zvodidiel sa môže vykonávať za každého počasia, pokiaľ nie je zemina, do ktorej sa stĺpiky osadzujú zmrznutá alebo rozmočená.

Požadujem osadenie oceľového zvodidlo NH4/H1. Zvodidlo predstavuje kompletnú oceľovú pozinkovanú konštrukciu pozostávajúcu z pozdĺžnej zvodnice (pásnice), stĺpikov 1900mm, dištančných prvkov a spojovacieho materiálu.

**Vzor zvodidla:**



### Príloha č. 3

**Predmet zákazky:** Realizácia dodatočného osvetlenia vybraného priechodu pre chodcov (Rusovská cesta- pri Labuťom chodníku)

**Opis predmetu zákazky:** Predmetom zákazky je realizácia stavby: Realizácia dodatočného osvetlenia vybraného priechodu pre chodcov (Rusovská cesta- pri Labuťom chodníku)

Predmetom zákazky je uskutočnenie stavebných prác definovaných vo výkaz výmer a tým zaistenie vyššej bezpečnosti chodcov a zníženie nebezpečenstva ujmy na zdraví občanov mesta Bratislava.

Realizácia dodatočného osvetlenia vybraného priechodu pre chodcov sa realizuje zvýšením vertikálnej osvetlenosti (pozitívneho kontrastu) v priestore priechodu pre chodcov a to použitím LED svietidiel so špeciálnou optikou určenou pre osvetlenie priechodov. Svietidlá pre osvetlenie priechodov musia spĺňať nasledujúce vlastnosti:

- LED s Trojzónovým fazetovým reflektorom s plochým, tvarovaným krytom
- Mikroprocesorom riadená elektronika LED s riadiacou funkciou pre riadenie osvetlenia a monitorovanie
- Korpus svietidla a príruha vyrobené z liateho hliníka, kryt z PMMA
- Krytie svietidla min. IP66
- Izolačná trieda II
- Životnosť 100 000h (L90/B10)
- Nastaviteľný sklon svietidla
- Tepelná ochrana LED proti prehriatiu
- Programovateľný integrovaný časovač pre redukciu výkonu
- Asymetrická optika (ľavá/pravá)
- Teplota chromatickosti – 5000K
- Montáž na stožiar/výložník s  $\Phi 60-76$  mm bez potreby dodatočnej redukcie
- Bez vyžarovania svetelného toku do horného polpriestoru svietidla
- Maximálny príkon svietidla 149W
- (bližšia špecifikácia svietidla je v prílohe technická špecifikácia svietidla

Pri realizácii žiadame použiť svietidlo:

- Streetlight 10 midi LED (5XA5824D1C08P)
- stožiare od firmy ELV PRODUKT a.s., typ: OSUD OP-6P-Z s prírubou ZR 1-5 v zákl.náttere s výložníkmi typu: VIT-10-D114
- Elektrovýzbroj: GURO EKM 2072 1POI

Bližšia špecifikácia použitých materiálov je v prílohe- Vykaz výmer\_ Rusovská cesta- napojenie vzduchom.

Pred začiatkom prác, žiadame vypracovať projekt vyhotovenia osvetlenia priechodu. Projekt dať schváliť správcovi verejného osvetlenia a prevádzkovateľovi verejného osvetlenia.

Napojenie osvetlenia priechodu pre chodcov bude realizované zo vzdušnej siete verejného osvetlenia.

Osvetlenie priechodu bude prevzaté do správy a majetku HMBA až po majetkovo právnom vysporiadaní.

V opačnom prípade nebudeme súhlasiť ani s napojením z našich rozvodov verejného osvetlenia.

#### **Prílohy k odovzdaniu diela:**

Geodetické zameranie

Východisková revízia

Dokumentácia skutočného vyhotovenia

Protokol o zmene v evidencii SLM

Zápis do digitálnej mapy HMBA

Katalógové listy a certifikáty použitých výrobkov

Svetelno-technický prepočet

#### **TECHNICKÁ ŠPECIFIKÁCIA SVIETIDIEL Streetlight 10 midi LED**

[http://www.siteco.com/en/int\\_en/products/outdoor-luminaires-catalogue/chapter/1550/category/13236/family/12222/variant/12221/product/5XA5824D1C08P/detailsubsection/technics.html](http://www.siteco.com/en/int_en/products/outdoor-luminaires-catalogue/chapter/1550/category/13236/family/12222/variant/12221/product/5XA5824D1C08P/detailsubsection/technics.html)

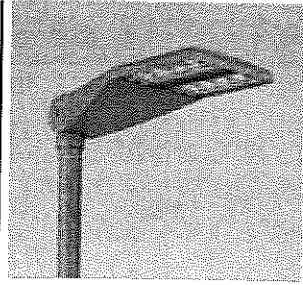
Technické vlastnosti	Jednotka	Minimum	Maximum	Presná hodnota
Príkon	W	71	153	
Svetelný tok	lm	7420	15710	
Teplota chromatickosti	K			5000K
Odporúčaná montážna výška	m	6	12	
Napájanie	V	220	240	

Napájanie	Hz	50	60	
Montáž na driel	mm	42	76	
Montáž na výložník	mm	42	60	
Trieda ochrany				2
Stupeň krytia	IP			66
Hmotnosť	kg			11,4
CRI		70	80	
Náklon svietidla	°	0	15	

Technické vlastnosti	Hodnota / charakteristika
Predradník	Elektronický - Premium
Optika	Asymetrická pre osvetlenie priechodov pre chodcov
Spotreba el. energie	Premenlivá
Svetelný tok	Konštantný (CLO 2.0)
Ochrana	Tepelná, Prepäťová 6kV 1.2/50µs
Regulácia výkonu	Užívateľsky plne programovateľná
Ovládanie	Svietidlo plne diaľkovo riadené a monitorované
Teleso svietidla	Hliníkové, prášková farba - metallic grey (DB 702S)
Certifikáty	CE, ENEC, VDE
Prevádzková doba	100 000h (L90 B10)
Svetelné emisie	0%
Optická časť	Výborná rovnomernosť svetla a nízke oslnenie
Optická časť	zrkadlový systém, trojzónové fazetové reflektory, bez LED čipov s individuálnou optikou
Údržba	bez špeciálnych nástrojov
Povinné príslušenstvo - príručka	42 mm, 60 mm, 76 mm

<b>Popis</b>	<b>súbor</b>
--------------	--------------

Príklad svietidla



#### **Príloha č. 4 – Oprava dočasného nástupišt'a vrátane zástavy pri Chorvátskom ramene**

celková opravovaná plocha: 446 m<sup>2</sup> vid' situácia č. 2

##### **Oprava BUS pruhu – vozovky – 222 m<sup>2</sup>**

- odfrézovanie existujúcich živičných vrstiev v hrúbke 11 cm
- vyčistenie podkladu
- vyrovnanie podkladu AC 16 L, I.PMB 45/80-75
- Výstužná mreža 100/100 kN/m
- Pokládka AC 16 L, I.PMB 45/80-75 – 1x6cm + 1xspoj.nat.0,5kg/m<sup>2</sup>
- Pokládka AC O 11 I.PMB 45/80-75 - 1x5cm +1xspoj.nat.0,5kg/m<sup>2</sup>

##### **Oprava nástupišt'a MHD v hrúbke 4cm – 224 m<sup>2</sup>**

- vyčistenie podkladu
- inštalovanie oceľového L profilu po obvode nástupišt'a, ako obruba živičného krytu nástupišt'a
- vyrovnanie podkladu v tonách ACo 8
- 1xspoj.nat.0,5kg/m<sup>2</sup>
- pokládka AC 8 O o hrúbke 4 cm, cestný asfalt 70/100

Pri prácach treba uvažovať s potrebou zarezania pracovných spojov a s ošetrením pracovných spojov asfaltovou zálievkou. Počas prác je potrebné udržiavať prenosné dopravné značenie. Počet a druh dopravných značiek je závislý od schváleného projektu organizácie dopravy. Pred začatím prác je potrebné si vybaviť u príslušného cestného orgánu povolenie čiastočnej uzávierky v zmysle projektu organizácie dopravy odsúhlasený dopravou komisiou.



2018.01.24 14:08:12

Plocha opravy: 8000 m<sup>2</sup>

Celkovo meraná plocha 8251 m<sup>2</sup>

Legenda: svetlo zelená - ostrovčeky

tmavo zelená - betón

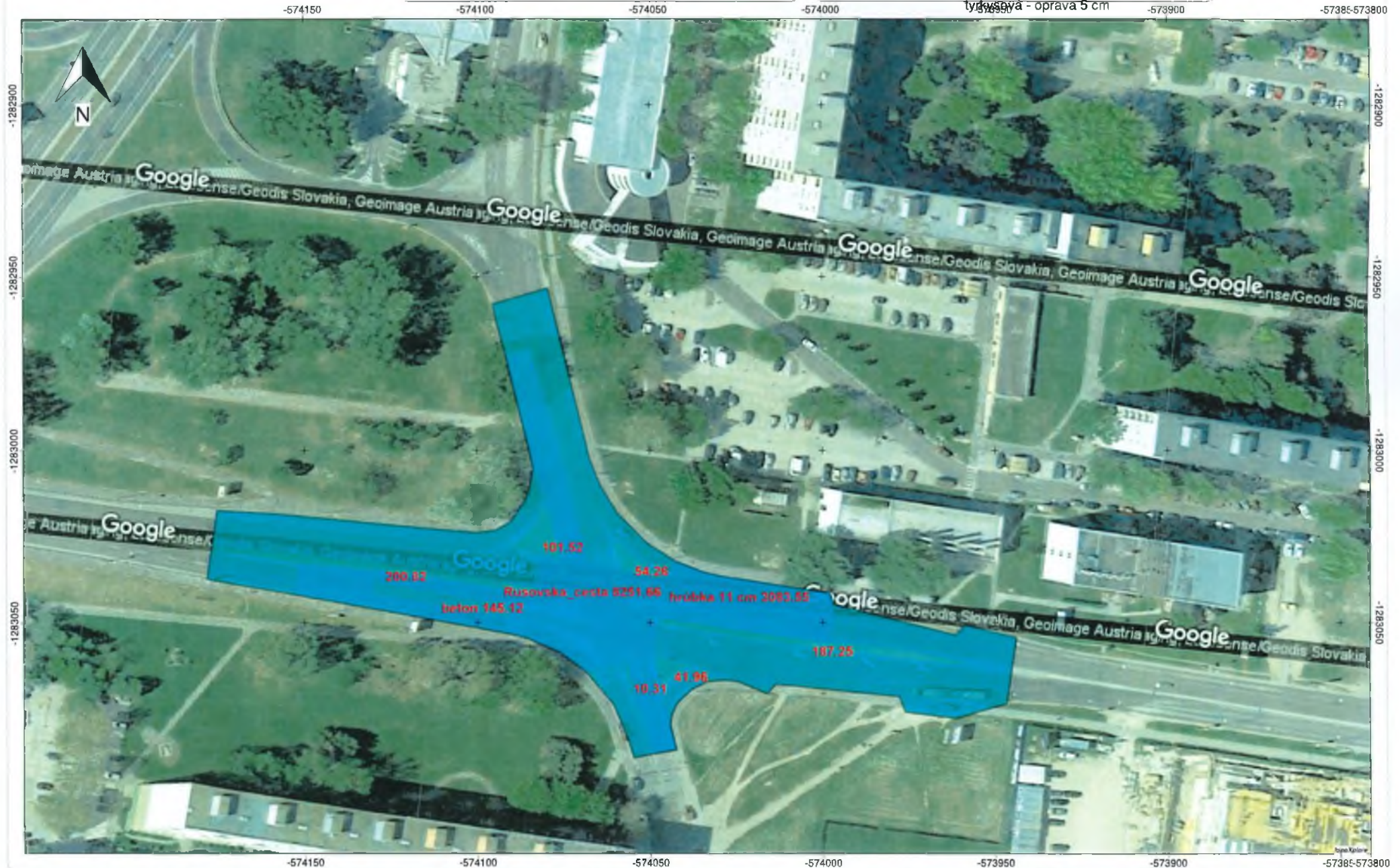
fialová - oprava 11 cm

tyrdosová - oprava 5 cm



Mierka = 1 : 1000

# Rusovska\_cesta\_8000m2.exp



-574150

-574100

-574050

-574000

-573950

-573900

-57385-573800

-1282900

-1282950

-1283000

-1283050

-1282900

-1282950

-1283000

-1283050



Rusovska\_cesta\_zastavka\_BUS.exp

-573700

-573650

-573600

-573550

-1283050

-1283100

-1283050

-1283100



-573700

-573650

-573600

-573550

2018.01.24 14:08:12

Plocha opravy: 8000 m<sup>2</sup>

Celkovo meraná plocha 8251 m<sup>2</sup>

Legenda: svetlo zelená - ostrovčeky

tmavo zelená - betón

fialová - oprava 11 cm

tyrkysová - oprava 5 cm

tyrkysová - zastávka, zastávka MHD

# Rusovska\_cesta\_8000m2.exp



Mierka = 1 : 1500

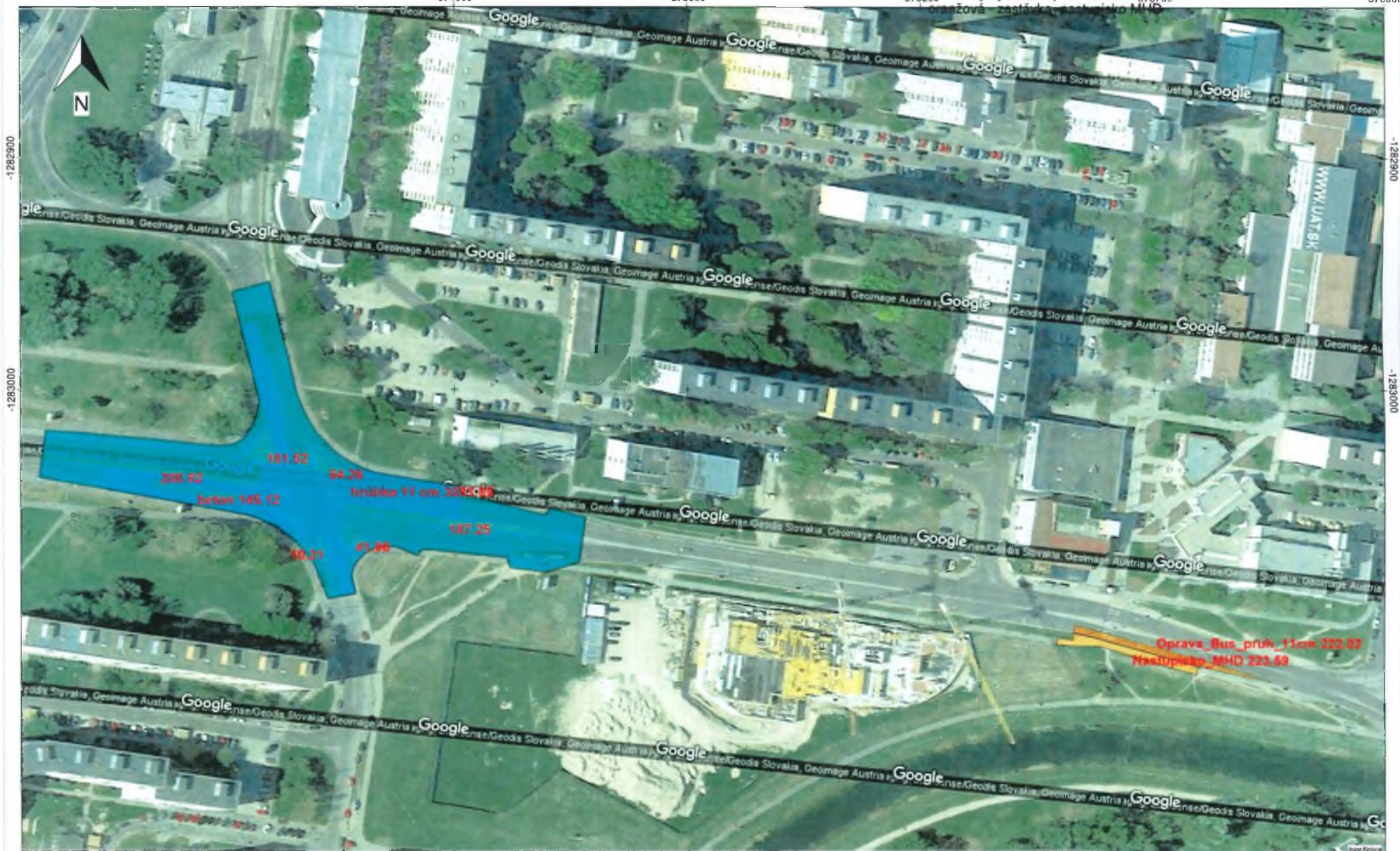
-574000

-573900

-573800

-573700

-573600



-1282900

-1282900

-1283000

-1283000

-574000

-573900

-573800

-573700

-573600

I.Etapa - križovatka

Číslo položky	Činnosť	M.j.	OBJEM	Jednot. cena v € bez DPH	Celková cena v € bez DPH
1	Odfrezovanie existujúcich živičných vrstiev v hrúbke 5cm	m2	4 036,45	2,00	8 072,90
2	Odfrezovanie existujúcich živičných vrstiev v hrúbke 11cm	m2	3 963,55	2,84	11 256,48
3	Odvoz vyfrézovaného materiálu na skládku do 20 km	t	1 594,53	9,83	15 674,25
4	Poplatok za uskladnenie vyfrézovaného materiálu	t	1 594,53	8,40	13 394,07
5	Vyčistenie podkladu	m2	8 000,00	0,74	5 920,00
6	Vyrovnanie podkladu AC 16L, I.PMB 45/80-75	m2	8 000,00	4,62	36 960,00
7	Pokládka AC 11 O I.PMB 45/80-75 - 1x5cm + 1xspoj.nat.0,5kg/m2	m2	4 036,45	14,11	56 954,31
8	Pokládka AC 16 L, I.PMB 45/80-75 - 1x6cm + 1xspoj.nat.0,5kg/m2	m2	3 963,55	16,07	63 694,25
9	Pokládka AC 11 O I.PMB 45/80-75 - 1x5cm + 1xspoj.nat.0,5kg/m2	m2	3 963,55	14,11	55 925,69
10	Výšková úprava existujúcich uličných vpustov	ks	10,00	63,00	630,00
11	Výšková úprava šachtových poklopov	ks	6,00	84,00	504,00
12	Zarezanie prac. spojov	PA	1,00	1 450,00	1 450,00
13	Asfaltová zálievka pracovných spojov	m	1 250,00	3,15	3 937,50
14	Asfaltová zálievka pracovných spojov s prefrézovaním drážky	m	938,00	5,25	4 924,50
15	Dočasné dopravné značenie	PA	1,00	4 250,00	4 250,00

CELKOM I. ETAPA :

283 547,95

II.Etapa - nástupište MHD

Číslo položky	Činnosť	M.j.	OBJEM	Jednot. cena v € bez DPH	Celková cena v € bez DPH
1	Odfrezovanie existujúcich živičných vrstiev v hrúbke 11cm	m2	222,02	2,84	630,54
2	Odvoz vyfrézovaného materiálu na skládku do 20 km	t	61,06	9,83	600,18
3	Poplatok za uskladnenie vyfrézovaného materiálu	t	61,06	8,40	512,87
4	Vyčistenie podkladu	m2	445,61	0,74	329,75
5	Vyrovnanie podkladu AC 16L, I.PMB 45/80-75	m2	222,02	4,62	1 025,73
6	Vyrovnanie podkladu AC 8O, II. 50/70 / chodník	m2	223,59	4,62	1 032,99
7	Pokládka AC 11 O I.PMB 45/80-75 - 1x5cm + 1xspoj.nat.0,5kg/m2	m2	222,02	14,11	3 132,70
8	Pokládka AC 16 L, I.PMB 45/80-75 - 1x6cm + 1xspoj.nat.0,5kg/m2	m2	222,02	16,07	3 567,86
9	Pokládka AC 8 O, II. 50/70 - 1x4cm + 1xspoj.nat.0,5kg/m2 / chodník	m2	223,59	12,80	2 861,95
10	Dodávka a montáž L- profil 40x40x4 mm	m	100,00	21,90	2 190,00
11	Dodávka a montáž obrubníkov betónových	m	100,00	30,10	3 010,00
12	Výšková úprava existujúcich uličných vpustov	ks	8,00	63,00	504,00
13	Výšková úprava šachtových poklopov	ks	6,00	84,00	504,00
14	Zarezanie prac. spojov	PA	1,00	520,00	520,00
15	Asfaltová zálievka pracovných spojov	m	180,00	3,15	567,00
16	Asfaltová zálievka pracovných spojov s prefrézovaním drážky	m	160,00	5,25	840,00
17	Dočasné dopravné značenie	PA	1,00	2 600,00	2 600,00

CELKOM II. ETAPA :

24 429,57

CENA CELKOM I.+II.: ETAPA :

307 977,52

Príloha č. 6e

Stavba:  
Objekt:

Úprava povrchu vozovky  
Rusovská cesta

Rekapitulácia

1	Výmena zvodidiel Rusovská cesta	9 986,68 €
<b>Celkom bez DPH</b>		<b>9 986,68 €</b>

P.č.	Skrátený popis	výmera	MJ	Jednotková cena	Cena celkom
1.	<b>Výmena zvodidiel</b>				
	Osadenie a mont. ocel. zvodidla s vykpaním jamiek a obetón.	42,000	m		
.011	stĺpikov vzd. 2 m			119,89 €	5 035,38 €
.012	Príplatok za ukončenie zvodidla	2,000	kus	193,63 €	387,26 €
.013	Zvodnica oceľová VOEST-ALPINE EZK1	9,000	kus	148,32 €	1 334,88 €
.014	Spojovací materiál	1,000	súbor	576,80 €	576,80 €
.015	Stĺpik zvodidlový dl. 1720 mm	24,000	kus	70,04 €	1 680,96 €
.016	Rozobratie cest. zvodidla vrátane stĺpkov s jednou pásnicou	42,000	m	21,42 €	899,64 €
.017	Vodor. doprava vybraných hmôt po suchu do 5 km	1,764	t	39,22 €	69,18 €
.018	Príplatok za každých ďalších 5 km vybúr. hmôt nad 5km	1,764	t	1,46 €	2,58 €
				<b>Spolu</b>	<b>9 986,68 €</b>

Stavba:  
Objekt:

Prídavné osvetlenie priechodu pre chodcov  
Osvetlenie priechodu pre chodcov Rusovská cesta pri Labuťom chodníku

**Rekapitulácia**

1	Zemné práce	858,13 €
3	Montážne práce	708,13 €
4	Materiál	3 545,44 €
5	Iné práce	1 813,29 €

**Celkom bez DPH 6 924,99 €**

P.č.	Skrátený popis	výmera	MJ	Jednotková cena	Cena celkom
<b>1. Zemné práce</b>					
.011	výkop základu stožiaru (AB)	2	ks	115,18 €	230,36 €
.012	výkop základu stožiaru		ks	92,27 €	0,00 €
.013	betón základ 1m <sup>3</sup>	2	ks	313,89 €	627,77 €
.014	výkop kynety v zemi		m	23,30 €	0,00 €
.015	výkop kynety v AB/dlažbe		m	67,69 €	0,00 €
.016	nadený pretlak cez vozovku		m	134,85 €	0,00 €
.017	zriadenie kábel lôžka		m	6,21 €	0,00 €
.018	vstup do jestv. Stožiaru		ks	103,57 €	0,00 €
				<b>Spolu</b>	<b>858,13 €</b>

<b>3. Montážne práce</b>					
.031	montáž stožiaru	2	ks	85,13 €	170,26 €
.032	montáž základového roštu	2	ks	26,61 €	53,22 €
.033	montáž výložníka 1R	2	ks	48,26 €	96,53 €
.034	montáž strmeňového výložníka 1R - na trakčný stožiar	2	ks	49,79 €	99,58 €
.035	montáž výložníka v 2m		ks	59,14 €	0,00 €
.036	zapojenie vedenia - montáž elektrovýzbroje	2	ks	23,53 €	47,06 €
.037	montáž dopravnej značky	2	ks	18,48 €	36,96 €
.038	predmontáž svietidla	2	ks	16,15 €	32,29 €
.039	montáž svietidla - 2 optiky	2	ks	52,43 €	104,87 €
.0310	montáž svietidla - SL Midi	2	ks	23,60 €	47,20 €
.0311	montáž zvodu	2	ks	10,08 €	20,17 €
				<b>Spolu</b>	<b>708,13 €</b>

<b>4. Materiál</b>					
.041	OSUD OP-6P-Z	2	ks	516,75 €	1 033,50 €
.042	výložník V1T-10-D114	2	ks	91,80 €	183,60 €
.043	príruba ZR 1-5 v zákl nátere	2	ks	55,69 €	111,38 €
.044	GURO EKM 2072 1POI	2	ks	24,91 €	49,82 €
.045	svietidlo SL MIDI - (asymetrická optika)	2	ks	870,82 €	1 741,64 €
.046	dopravná značka - chodec	2	ks	203,75 €	407,50 €
.047	zvodový kábel CYKY-J 3x1,5	14	m	0,80 €	11,15 €
.048	zemniaca pásovina FeZn	3	kg	2,29 €	6,86 €
				<b>Spolu</b>	<b>3 545,44 €</b>

<b>5. Iné práce</b>					
.051	geodetické zameranie	1	ks	103,13 €	103,13 €
.052	projektová dokumentácia	1	ks	269,70 €	269,70 €
.053	východisková revízia	1	ks	150,00 €	150,00 €
.054	Inžiniering	1	ks	268,14 €	268,14 €
.055	náklady na vytýčenie stietí	1	ks	508,87 €	508,87 €
.056	POD (Dopravné značenie)	1	kompl	342,31 €	342,31 €
.057	montážna plošina/žerav	4	hod	42,79 €	171,15 €
.058	prieskum, identifikácia rozvodov - meracie vozidlo	1	hod	76,56 €	
				<b>Spolu</b>	<b>1 813,29 €</b>